



## **Aonde a Propp pretendeu chegar e como a unidade fez para alcançar seus objetivos:**

A Pós-graduação está presente na UFPE desde a década de 1950, em consonância com a criação da Coordenação de Aperfeiçoamento de Pessoal de Nível Superior (Capes), e, desde então, vem evoluindo quantitativamente (em números) e qualitativamente (conceituação) dos Programas no cenário nacional. Neste sentido, a UFPE é uma das Universidades que oferta o maior número de Programas de Pós-graduação (PPGs).

A Pró-Reitoria de Pós-graduação (Propp/UFPE) - como unidade gestora responsável pelo planejamento, gestão, supervisão e avaliação das políticas de Pós-graduação da UFPE – desenvolve ações estratégicas objetivando: estimular e subsidiar os Programas que têm mestrado a submeterem propostas de doutorado; orientar os Cursos e Programas existentes a construir cenários, perspectivando o seu fortalecimento, por exemplo, por meio da fusão de cursos coexistentes pertencentes à mesma área; apoiar os cursos com conceitos menores, especialmente, os de A a 4, e os dos *campi* do interior, com projetos que visam a redução das assimetrias percebidas. Essas ações são implementadas tanto no *Stricto Sensu* (mestrados e doutorados) quanto no *Lato Sensu* (Residências e Especializações).

Especificamente, no contexto do *Lato Sensu*, gerenciam-se os cursos de Especialização e os Programas de Residências Médicas, em enfermagem, em nutrição, em física médica e as multiprofissionais, objetivando a formação e o aprimoramento de profissionais nas diferentes áreas de conhecimento. No total, estão em andamento 20 cursos de Especialização e 62 Programas de Residência em Saúde, sendo 51 Programas de Residência Médica e 11 Programas de Residência na área profissional da saúde.

Já o cenário quantitativo da Pós-graduação *Stricto Sensu* da UFPE é composto de 73 mestrados acadêmicos, 55 doutorados acadêmicos, 17 mestrados profissionais e 03 doutorados profissionais. Para esses Programas, a Capes estabelece os conceitos de 1 a 7, sendo 5, 6 e 7 considerados de **grande impacto** e, destes, 6 e 7, de **excelência**. A UFPE detém uma das maiores quantidades de programas em nível de excelência, no Norte-Nordeste, além de ser uma das Universidades mais relevantes do país, no que tange à Pós-graduação, constando, no *ranking* de Instituições de Federais de Ensino (IFESs), com 50% (cinquenta) dos seus Programas com conceitos 5, 6 e 7.

Desse modo, um dos principais objetivos da UFPE é contribuir com a manutenção dos conceitos 6 e 7, além de estimular o aumento dos conceitos 4 e 5 e, especialmente, dos PPGs com conceito 3. Na avaliação quadrienal da Capes (2017-2020), a Pós-graduação, da UFPE,

obteve estes resultados: 35 PPGS aumentaram o conceito; 48 mantiveram-no; 10 tiveram uma diminuição; 03 passaram pela primeira avaliação; e 04 não foram avaliados. Assim, quando comparamos os ciclos 2013-2016 e 2017-2020, constatamos que a UFPE apresentou um aumento significativo do número de PPGs com conceitos 5, 6 e 7. Por outro lado, houve uma redução no número de conceitos 3 e 4 o que ratifica que os objetivos institucionais, contando com a parceria dos Programas, foram atingidos.

Além das ações implementadas, a UFPE/Propg tem buscado incentivar/apoiar a interiorização, a internacionalização, e a interlocução, entre os cursos, mediante o delineamento de projetos institucionais que exploram a transversalidade e potencializam os impactos positivos na Comunidade Acadêmica da UFPE. Para tal, mantém aproximação contínua, com as coordenações e colegiados, contemplando todos os *campi*, objetivando contribuir com a qualidade destes e com a efetividade das suas missões institucionais.

Para tanto, o estabelecimento de parcerias – entre Pró-Reitorias, Diretorias e Superintendências – tem promovido a sinergia tão desejada pela Gestão. É o caso, por exemplo, da cooperação efetiva das Pró-Reitorias de Pesquisa e Inovação (Propesqi), da Pró-Reitoria de Extensão e Cultura (Proexc), da Pró-Reitoria de Gestão de Pessoas e Qualidade de Vida (Progepe), da Pró-Reitoria para Assuntos Estudantis (Proaes), da Diretoria de Relações Internacionais (DRI), da Superintendência de Tecnologia da Informação (STI) e da Superintendência de Comunicação (Supercom), tanto na execução de ações estratégicas, elaboradas para fortalecer os Programas, quanto em outras frentes que têm como propósito consolidar o desenvolvimento institucional.

O exemplo de efetividade nessas parcerias pode ser observado no Programa de Ações Estratégicas Transversais da Pós-graduação (Paet-PG)<sup>1</sup>, que se configura como um dos maiores incentivos à Pós-graduação, em toda história da UFPE, cujo investimento total, de 2023 a 2025, corresponde a R\$ 2.100.000,00 (dois milhões e cem mil reais). Esse Programa tem como objetivos promover mais conhecimento e integração entre os PPGs da UFPE, estimulando a solidariedade e reduzindo assimetrias internas, além de integrar diversas unidades gestoras da UFPE como a Propesqi, a Proexc e a DRI.

Ainda como forma de reforçar seus valores institucionais, a UFPE, por meio da Proaes/Propg, vem implementando, em seus editais, políticas como auxílio-permanência aos discentes, dos PPGs *Stricto Sensu*, em situação de vulnerabilidade socioeconômica. Também, foram iniciadas as discussões para a normatização de políticas afirmativas, nos processos de entrada e permanência de discentes na nossa Universidade, devendo se concretizar em 2024.

---

<sup>1</sup> Acesso ao [Programa de Ações Estratégicas Transversais da Pós-graduação \(PAET-PG\) - UFPE](#)

## **Como a estrutura de governança da organização apoiou a geração de valor pela PROPG no curto, médio e longo prazo, tendo como base o Macroprocesso de Ensino de Pós-graduação:**

A estrutura de Governança desempenhou um papel fundamental no apoio à geração de valor às atividades desempenhadas pela Propg/UFPE. Esse suporte estratégico – seja orçamentário, seja administrativo/gerencial - contribuiu efetivamente para promover o alinhamento das ações estratégicas com o Macroprocesso de Ensino de Pós-graduação, especialmente, possibilitando o atendimento a diversas demandas dos públicos da Pós-graduação.

A Capes, como Coordenação fomentadora da Pós-graduação do Brasil, é responsável por parte significativa do orçamento destinado aos PPGs. Contudo, houve um investimento institucional importante para que a Propg/UFPE pudesse atuar de modo a:

- garantir uma alocação eficiente de recursos e uma execução ágil de iniciativas estratégicas, por meio de respostas efetivas às demandas que surgiram, contemplando as oportunidades de melhoria.
- estabelecer mecanismos de aproximação e monitoramento contínuo, dos PPGs, discutindo ajustes nas estratégias, quando necessários, visando a otimização dos resultados perspectivados.
- estimular/subsidiar a sustentabilidade, a expansão, a interiorização, a internacionalização, e a inovação, da Pós-graduação, buscando fortalecê-la, bem como mantendo a posição competitiva da Universidade na formação acadêmica e profissional do país.

Esse investimento institucional é realizado basicamente por duas fontes: transferências repassadas pelo Tesouro Nacional (União) e recursos próprios/receitas próprias arrecadadas anualmente.

Os recursos próprios derivam de atividades desenvolvidas, pela UFPE, para as quais há pagamentos de terceiros, perspectivando custear os produtos e/ou serviços disponibilizados pela Instituição. Essas receitas são compartilhadas entre os Programas<sup>2</sup> e a Propg, conforme demonstrado na figura **Gerenciamento de valores próprios arrecadados**.

---

<sup>2</sup> 20% da arrecadação dos PPGs é destinada à Propg. Além disso, nas hipóteses de não utilização dos valores arrecadados, pelos PPGs, observando-se o período orçamentário, a Propg e/ou a UFPE aplicam os recursos, visando, por um lado, atender outras necessidades institucionais, por outro, evitar a perda orçamentária.

## Gerenciamento de valores próprios arrecadados

Taxas Acadêmicas		Qtd.	Valor
Propg	Reconhecimentos de Títulos Estrangeiros	63	63.000,00
	Emissão de 2ª via de diplomas e certificados	35	2.625,00
	<b>Subtotal</b>		<b>65.625,00</b>
Programas de Pós-graduação	Inscrições em processos seletivos (Mestrado / Doutorado)	5.362	268.100,00
	Matrículas em disciplinas isoladas	1.024	30.720,00
	<b>Subtotal</b>		<b>298.820,00</b>
<b>TOTAL</b>			<b>364.445,00</b>

Fonte: Gerência Financeira – GF/CAF/Propg (2023).

Já as transferências repassadas pela União - Tesouro - compõem o orçamento da Universidade e são destinados, aos seus setores, para possibilitar a execução de iniciativas/ações que visam alcançar os objetivos estratégicos previstos tanto no PDI e, no caso da Propg, no Plano Institucional de Pós-graduação (PIPG). A distribuição desses recursos, na Pós-graduação, pode ser observada no **Apêndice A. No Apêndice B**, por sua vez, apresentam-se os investimentos institucionais e os seus resultados efetivos (impactos) na Comunidade Acadêmica.

### Principais resultados alcançados pela Propg que impactaram os objetivos estratégicos da instituição:

Sob o prisma gerencial, em sintonia com as diretrizes da UFPE, a Propg tem buscado empreender uma gestão transparente, ágil, participativa - com base na escuta ativa dos seus públicos –, e vinculada ao atingimento dos objetivos estratégicos do PDI e do PIPG. Assim, pode-se perceber alguns dos seus resultados, sob os vieses qualitativos ou quantitativos:

- Melhoria dos processos internos, sobretudo, com a utilização de tecnologias (*hard e soft*): definição de fluxos de atividades; elaboração e disponibilização de guias e manuais de procedimentos; implementação/adoção do SigaA no *Lato Sensu*; adoção de painéis gerenciais (*dashboards*<sup>3</sup>).
- Implementação de resoluções e instruções normativas, inclusive, introduzindo as ações afirmativas na Pós-graduação.
- Aproximação contínua, entre a Pró-Reitoria e os cursos, por meio de encontros semanais e/ou mensais, contemplando todos os *campi*, perspectivando contribuir com a qualidade destes e com a efetividade das suas ações, especialmente, sobre:

<sup>3</sup> Os *dashboards* e seus acessos (*links*) estão disponibilizados no Apêndice N.

- Elaboração de estratégias, de instrumentos e de ações, visando a avaliação quadrienal (Capes) 2024.
- Incentivo à integração dos cursos, prevendo a implementação de disciplinas e projetos transversais.
- Divulgação, implementação e acompanhamento da gestão estratégica, especificamente, quanto aos processos de Autoavaliação e Planejamento Estratégico.
- Criação e estruturação de metodologia, para repasse do Programa de Apoio à Pós-graduação (Proap) - por meio do Edital de Auxílio ao Pesquisador -, promovendo mais agilidade e efetividade à utilização dos recursos oriundos desse Programa.
  - Orientações quanto à utilização eficiente dos recursos orçamentários, bem como da prestação de contas, visando a transparência e a *accountability*.
- Incentivo à transversalidade dos Programas, especialmente, por meio do Programa de Ações Estratégicas Transversais (Paet-PG).

Além desses aspectos estratégicos, comprova-se, por meio das informações constantes, nos **Apêndices C e D**, a evolução quantitativa e qualitativa dos Programas *Stricto e Lato Sensu*.

### **Relacionamento com a sociedade e com as partes interessadas da organização:**

A UFPE estabelece colaborações e parcerias com organizações públicas e privadas, em diferentes campos de atuação, possibilitando a implementação de projetos científicos e o fortalecimento da extensão universitária.

A Universidade, por meio da Propg, vem consolidando a gestão participativa e transparente, utilizando diversos instrumentos comunicacionais – presenciais e virtuais, coletivos e individuais - que ocupam espaço relevante na agenda da Instituição. Sob essa perspectiva, a comunicação é estabelecida pelos canais institucionais (*websites*, redes sociais<sup>456</sup>, e-mails, telefones), plataforma de comunicação *Slack*<sup>7</sup>. Esses canais, além de facilitar sobremaneira a comunicação, são utilizados para a divulgação de informações pertinentes à atuação da UFPE, e dos seus cursos, bem como oportunidades acadêmicas e profissionais.

---

<sup>4</sup> Propg UFPE (@propgufpe)

<sup>5</sup> @propgufpe | Linktree

<sup>6</sup> Propg UFPE | Facebook

<sup>7</sup> Sobre o Slack: <https://shre.ink/rWIN>

A UFPE, também, tem reforçado as interlocuções internas. Assim, a Propeg, como outros órgãos similares, participa do Conselho Universitário (Consuni), do Comitê de Governança, do Conselho de Ensino, Pesquisa e Extensão (Cepe). Ainda, internamente, integram a Propeg: a Câmara de Pesquisa e Pós-graduação (CPPG) e o Comitê Institucional de Autoavaliação da Pós-graduação *Stricto Sensu* (Ciapgss).

Fortalecendo as estratégias comunicacionais, são realizadas visitas a todos os *campi*, bem como reuniões e encontros sistemáticos com as coordenações e colegiados dos Programas. Para o ano de 2024, estão previstas ações como Agenda Aberta e Propeg/UFPE nos *campi*.

Sob a perspectiva externa, a UFPE garante a sua participação em espaços nacionais importantes, para a Pós-graduação, como o Colégio de Pró-reitores de Pesquisa, Pós-graduação e Inovação das IFES (Copropi), e o Fórum Nacional de Pró-reitores de Pesquisa, e Pós-graduação (Foprop<sup>8</sup>).

Assim, evidencia-se que a Propeg/UFPE busca estabelecer uma relação institucional efetiva com todas as partes interessadas. Isso reforça seu compromisso com a transparência e ratifica sua aposta nas parcerias como instrumentos essenciais para o desenvolvimento da Pós-graduação na Universidade.

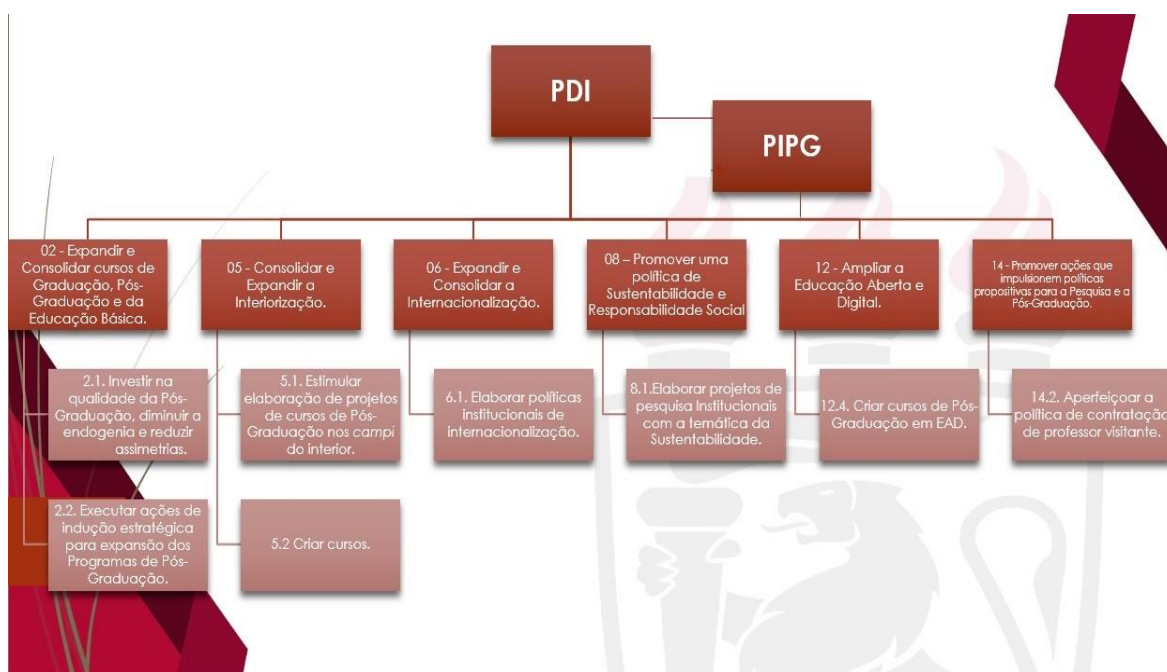
---

<sup>8</sup> Institucional - Foprop

**Indicadores de desempenho, com as metas pactuadas para de 2023, resultados alcançados, comparando-os com as metas e os objetivos pactuados:**

O Plano Institucional de Pós-graduação (PIPG/UFPE) 2021-2025<sup>9</sup> foi elaborado, a partir do terceiro Plano de Desenvolvimento Institucional (PDI/UFPE), para o período 2019/2023. No PIPG foram elencados 06 (seis) dentre os 21 Objetivos Estratégicos do PDI, contemplando 08 (oito) ações com seus respectivos indicadores e metas, conforme Figura **Objetivos Estratégicos da Propg delineados no PDI e no PIPG**.

**Objetivos Estratégicos da Propg delineados no PDI e no PIPG**



**Fonte:** Propg (2023).

Por meio dos **Apêndices E e F**, apresentam-se os resultados dos objetivos institucionais, contendo as informações quantitativas e qualitativas, respectivamente.

<sup>9</sup> O PIPG/UFPE pode ser acessado por este *link*: <https://encurtador.com.br/jqtMO>

**Planos de curto prazo, iniciativas, projetos e programas necessários ao alcance dos objetivos anuais, bem como dificuldades na consecução destes:**

Cotidianamente, busca-se potencializar a força de trabalho institucional, visando a consecução dos objetivos estratégicos. Assim, além das informações já expostas, que sinalizam para o desenvolvimento da Pós-graduação/UFPE, são identificados objetivos e ações, ratificando-se o foco nestas necessidades:

- Produção qualificada do corpo docente.
- Incentivo à criação de áreas de concentração temáticas.
- Internacionalização.
- Interação com a educação básica.
- Interação com a extensão.
- Formação de pessoal.
- Autoavaliação e Planejamento Estratégico.
- Fusão de Programas de Pós-graduação.
- Redução das assimetrias.
- Expansão dos cursos de Especialização, especialmente, no interior.
- Ampliação dos cursos de mestrado e doutorado profissionais.
- Criação de Doutorado Multicêntrico Internacional.
- Aumento do número de cursos de Residência Médica e Residência Multiprofissional.

Já por meio da escuta efetiva, dos públicos interno e externo, da Propg/UFPE, foram elencados os principais projetos / iniciativas, quais sejam:

- Reforço da interiorização dos cursos.
- Construção de cenários visando a sobrevivência, com qualidade, dos Programas de Pós-graduação, especialmente, ao longo das próximas três quadrienais da Capes.
- Impulsionamento da qualidade dos Programas.
- Avaliação dos impactos sociais dos Programas.
- Investimento na diminuição da evasão discente.
- Fomento à qualidade laboral e à automação de processos.
  - Estímulo à fusão das secretarias dos cursos.
  - Incentivo à utilização do sistema SIGAA para os cursos *Lato Sensu*
  - Gestão do Proap por meio do cartão auxílio-pesquisador.
- Incentivo à realização de projetos em rede.



As dificuldades enfrentadas, na execução das atividades cotidianas, podem ser resumidas em dois aspectos amplos: a cultura institucional incipiente quanto à implementação/execução da gestão estratégica, o que pode impactar negativamente a efetividade das ações; e as restrições orçamentárias, em razão dos cortes ocorridos no orçamento das Instituições Federais de Ensino Superior, que dificultam a UFPE/Propp investir em ações estruturantes que contribuam para fortalecer os cursos e a consequente formação ofertada na Pós-graduação

### **Considerações sobre a implementação da gestão de riscos:**

A Propp - em conformidade com a legislação vigente e a metodologia adotada pela UFPE, por meio do Comitê de Governança, Riscos e Controle - estabeleceu a priorização dos processos dos diversos setores organizacionais que a compõem. Essa priorização considerou os critérios referentes aos recursos humanos, orçamentários e financeiros, tecnológicos, assim como à captação de recursos, à atividade primária e à finalidade estratégica. Foram listados 53 processos, indicando-se os(as) gestores(as) responsáveis, e estabelecendo-se os escores dos critérios de priorização.

Em outubro de 2023, esta Pró-Reitoria indicou os(as) representantes para participarem das oficinas formativas, promovidas pela Diretoria de Controladoria/UFPE, a fim de dar andamento à conclusão da etapa de priorização de processos e planejar a gestão de riscos, na Instituição, no que é pertinente à Propp<sup>10</sup>.

---

<sup>10</sup> Na fase atual, aguarda-se o resultado da priorização dos processos, por parte da Diretoria de Controladoria, visando a continuidade à implantação da Gestão de Riscos na Propp.

### 3 (três) desafios e 3 (ações) da Propg para os próximos exercícios.

<b>Desafios</b>	<b>Ações</b>
Intensificar a qualidade dos cursos de Pós-graduação ofertados pela UFPE.	Reforço à interação dos cursos com a Educação Básica.
	Atenuação das assimetrias na Pós-graduação.
	Intensificação da gestão estratégica na Pós-graduação.
Impulsionar a internacionalização da Pós-graduação da UFPE.	Incentivo à realização de parcerias com instituições internacionais.
	Estímulo à realização de intercâmbios (saídas e entradas) de discentes e docentes.
	Apoio ao desenvolvimento de projetos de pesquisa com instituições internacionais.
Melhorar as oportunidades acadêmicas e profissionais da Pós-graduação da UFPE.	Fortalecimento da Missão e da Visão dos Programas de Pós-graduação.
	Estímulo à avaliação contínua, envolvendo as partes interessadas dos PPGs.
	Ratificação de suporte ao investimento de infraestrutura e de apoio às carreiras profissionais.

**Site da Propg:** [Pró-Reitoria de Pós-graduação \(PROPG\) - UFPE](#)

**Sessão documentos:** [Documentos - UFPE](#)

**Informações Gerenciais:** <https://www.ufpe.br/propg/informacoes-gerenciais>

## **Apêndices**

**Apêndice A** – investimento institucional por produtos/serviços disponibilizados

<b>Produtos/serviços</b>		<b>Valor</b>
Plataforma Stela Experta PG		74.520,00
Associações Nacionais de PG		112.112,60
<b>Subtotal</b>		<b>186.632,60</b>
Aquisições de eletrodomésticos	Aparelho de micro-ondas	1.889,94
	Bebedouros	2.126,88
	Refrigerador	3.827,62
<b>Subtotal</b>		<b>7.844,44</b>
<b>TOTAL</b>	<b>194.477,04</b>	

**Fonte:** Coordenadoria Administrativa Financeira (CAF)

**Apêndice B** – orçamento / editais e impactos

Ações	Contemplados (impactos)					
	Discentes	Docentes	Pesquisadores	PPGs	Projetos	Orçamento
Edital Conjunto Proaes/Propg nº 001/2023 - Concessão de Auxílio Permanência para Discentes em Curso de Pós-Graduação <i>Stricto Sensu</i> (APD-PG).	16	-	-	14	-	48.000,00
Edital Conjunto Proaes/Propg nº 02/2023 - Concessão de Auxílio Permanência para Discentes em Curso de Pós-Graduação <i>Stricto Sensu</i> (APD-PG).	50	-	-	26	-	150.000,00
Edital Propg nº 04/2023 - Auxílio financeiro para apresentação de trabalhos de residentes em eventos científicos e tecnológicos.	14	-	-	-	-	33.350,00
Edital Propg nº 05/2023 - Auxílio financeiro para publicação de livros e artigos pelos residentes dos Programas de Residência em Saúde.	-	-	-	-	-	9.552,00
Edital Propg nº 06/2023 - Auxílio Financeiro para Publicação de Livros e artigos, pelos servidores da UFPE, membros dos Programas de Residência em Saúde vinculados à UFPE.	-	2	-	-	-	11.384,00
Edital Propg nº 07/2023 - Programa de Ações Estratégicas Transversais da Pós-graduação (Paet-PG)	-	-	-	14	3	600.000,00
Edital Propg nº 13/2023 - Apoio à Internacionalização dos Programas de Pós-Graduação na área de Saúde.	-	-	-	8	-	280.000,00
<b>TOTAL</b>	<b>80</b>	<b>2</b>	<b>-</b>	<b>62</b>	<b>3</b>	<b>1.084.286,00</b>

**Fonte:** Propg (2023).

**Apêndice C – quantitativo de Cursos por Centro**

<b>Centro</b>	<i>Stricto Sensu</i>	<i>Lato Sensu</i>	
		<b>Especializações</b>	<b>Residências</b>
<b>CAA</b>	7	1	5
<b>CAC</b>	10	0	0
<b>CAV</b>	4	1	5
<b>CB</b>	13	4	0
<b>CCEN</b>	5	0	0
<b>CCJ</b>	1	4	0
<b>CCM</b>	6	0	46
<b>CCS</b>	8	0	5
<b>CCSA</b>	8	2	0
<b>CE</b>	3	1	0
<b>CFCH</b>	15	0	0
<b>CIN</b>	2	7	0
<b>CTG</b>	13	0	1
<b>TOTAL</b>	<b>95</b>	<b>20</b>	<b>62</b>

**Fonte:** Propp (2023).

**Apêndice D** – quantidade de discentes matriculados/das e titulados/das

<b>Nível</b>	<b>Matriculados(das)</b>	<b>Titulados(das)</b>
<b>Mestrado</b>	4.696	425
<b>Doutorado</b>	4.070	226
<b>Total <i>Stricto Sensu</i></b>	<b>8.166</b>	<b>651</b>
<b>Especializações</b>	1.580	599
<b>Residências</b>	214	188
<b>Total <i>Lato Sensu</i></b>	<b>1.794</b>	<b>787</b>
<b>Total da Pós-graduação</b>	<b>9.960</b>	<b>1.438</b>

**Fonte:** Propg (2023).

**Apêndice E - Resumo quantitativo dos Objetivos Estratégicos PDI/UFPE**

<b>OE 2 – Expandir e Consolidar cursos de Graduação, Pós-graduação e da Educação Básica</b>	
<b>2.1. Ação: Investir na qualidade da Pós-graduação, diminuir a endogenia e reduzir assimetrias</b>	
Indicador: N° de ações desenvolvidas por ano.	Meta: 08 ações
Ações desenvolvidas: 61	
<b>2.2. Ação: Executar ações de indução estratégica para expansão dos Programas de Pós-graduação</b>	
Indicador: N° de cursos contemplados por ação/ano.	Meta: 70 cursos
Cursos contemplados: 94	
<b>OE 5 – Consolidar e expandir a interiorização</b>	
<b>5.1. Ação: Estimular elaboração de projetos de cursos de Pós-graduação nos <i>campi</i> do interior</b>	
Indicador: N° de projetos de cursos elaborados	Meta: 04 projetos por ano
Projetos elaborados / cursos: 03	
<b>5.2. Ação: Criar cursos</b>	
Indicador: N° de cursos <i>Lato Sensu</i> e <i>Stricto Sensu</i> criados	Meta: 03 cursos
Cursos criados: 04	
<b>OE 6 – Expandir e consolidar a internacionalização</b>	
<b>6.1. Ação: Elaborar políticas institucionais de internacionalização</b>	
Indicador: N° de PPGs com ações definidas de internacionalização/ano.	Meta: 95 PPGs
Programas contemplados: 95	
<b>OE 8 – Promover uma política de sustentabilidade e responsabilidade social</b>	
<b>8.1. Ação: Elaborar projetos de pesquisa Institucionais com a temática sustentabilidade</b>	




Indicador: N° de projetos realizados por ano	Meta: 04 projetos
Projetos elaborados/executados: 0	
<b>OE 12 – Ampliar a Educação Aberta Digital</b>	
<b>12.4. Ação: Criar cursos de Pós-graduação em EAD</b>	
Indicador: Qtd. de projetos elaborados e submetidos à Capes	Meta: 02 cursos por ano
Cursos criados: 0	
<b>OE 14 – Promover ações que impulsionem políticas propositivas para a Pesquisa e a Pós-graduação</b>	
<b>14.2. Ação: Aperfeiçoar a política de contratação de professor visitante</b>	
Indicador: n° de professor visitante contratado	Meta: 16 professores
Professores(ras) visitantes contratados(das): 0	

**Fonte:** Propg (2023).

**Apêndice F - Resumo qualitativo dos Objetivos Estratégicos PDI/UFPE**

<p><b>OE 2 – Expandir e Consolidar cursos de Graduação, Pós-graduação e da Educação Básica</b></p> <p><b>2.1. Investir na qualidade da Pós-graduação, diminuir a endogenia e reduzir assimetrias</b></p> <p><b>2.2. Executar ações de indução estratégica para expansão dos Programas de Pós-graduação</b></p>	
<b>Eixo</b>	<b>Iniciativa / Instrumento</b>
<b>Gestão e Sustentabilidade</b>	Planejamento e repasse de cota mínima (Proap/Capes) no valor de R\$ 25.000,00 (vinte e cinco mil reais) para os PPGs Sistematização e acompanhamento via formulário eletrônico.  Criação/disponibilização de vídeo, aos Programas, para orientação quanto ao planejamento, utilização e prestação de contas dos recursos do Proap.
	Realização de encontros, com os PPGs, orientando-os quanto ao preenchimento da Plataforma Sucupira.
	Orientações técnicas para elaboração/submissão de Projetos de Cursos Novos (APCN).
	Realização de diagnóstico para melhorias dos cursos de especialização nos últimos 03 anos (2019-2022).
	Sistematização de atividades das comissões de heteroidentificação, visando a atuação nos processos seletivos dos Programas.
	Criação de 10 Ações Estratégicas, visando contribuir com a diminuição das assimetrias existentes, entre os PPGs, especialmente, os de conceitos A e 3 e os dos campi do interior, com foco na quadrienal (avaliação da Capes) 2021-2024.
	Realização de encontros/orientações, com as coordenações e secretarias dos PPGs, bem como com a Comissão de Heteroidentificação, visando à qualidade dos processos seletivos dos PPGs.
	Análise dos regimentos internos de PPGs.
	Análises de credenciamentos de docentes de PPGs.
	Análise de estruturas curriculares de PPGs.
Elaborações/publicações e monitoramento de diversos editais institucionais.	

	<p>Revisão da Instrução Normativa de credenciamento docente (1/2021), da CPPG, com a implementação dos ajustes necessários ao calendário de credenciamento do biênio 2023-2024, contemplando:</p> <ul style="list-style-type: none"> <li>• Elaboração / disponibilização do Guia de procedimentos para o Recredenciamento docente – Biênio 2023-2025:</li> </ul> <p><b>Link:</b> <a href="https://ufpe.br/documents/38974/4528092/Guia+de+procedimento+-+Recredenciamento+docente+-+Biênio+2023-2025+-+att+2023.03.08.pdf/">ufpe.br/documents/38974/4528092/Guia+de+procedimento+-+Recredenciamento+docente+-+Biênio+2023-2025+-+att+2023.03.08.pdf/</a></p> <ul style="list-style-type: none"> <li>• Elaboração/disponibilização de orientações (passo a passo) para simular o Relatório Individual Docente (RID) no SIGAA.</li> </ul> <p><b>Link:</b> <a href="https://shre.ink/rB1a">https://shre.ink/rB1a</a></p> <p>Elaboração de <u>Formulário de Recredenciamento - Docentes Externos à UFPE e aposentados.</u></p>
<p><b>Conexão, Inovação e Transparência</b></p>	<p>Disponibilização, aos PPGs, do Módulo Processo Seletivo no SIGAA.</p>
	<p>Sistematização de orientação, aos Programas, quanto ao planejamento para utilização dos recursos do Proap, inclusive, com utilização de formulário eletrônico.</p>
	<p>Viabilização de ferramentas e realização de eventos sobre o preenchimento da Plataforma Sucupira, visando à melhoria na qualidade dos dados/relatórios Capes.</p> <p>Elaboração / disponibilização de painel gerencial (<i>dashboard</i>), possibilitando que os PPGs verifiquem eventuais erros de preenchimento no Coleta Capes ano-base 2021 e 2022.</p> <p>Produção / gravação / disponibilização de vídeo-treinamento, para os PPGs, orientando-os sobre o preenchimento do Coleta Capes ano-base 2021.</p> <p> <a href="#">Treinamento - Preenchimento Portal Coleta - Ano Base 2021</a></p> <p>Elaboração / disponibilização / análises de formulário para os PPGs apresentarem dúvidas sobre o preenchimento do Coleta Capes</p> <p>Avaliação do preenchimento do Portal Coleta, na Sucupira, dos 94 PPGs, relativos ao preenchimento do ano-base 2021, acompanhada de relatório para providências.</p> <p>Elaboração / disponibilização de painel gerencial (<i>dashboard</i>), possibilitando que os PPGs verificassem eventuais erros de preenchimento no Coleta Capes ano-base 2022.</p> <p><b>Link:</b> <a href="https://shre.ink/rQjY">https://shre.ink/rQjY</a></p>
	<p>Elaboração / disponibilização de painel gerencial (<i>dashboard</i>), com as áreas de concentração, linhas de pesquisa e projetos de pesquisa dos PPGs, objetivando, dentre outras possibilidades, a criação de disciplinas transversais e as parcerias, entre os PPGs, para o Programa de Ações Estratégicas Transversais (Paet-PG).</p> <p><b>Link:</b> <a href="https://encurtador.com.br/qruwU">https://encurtador.com.br/qruwU</a></p>

	Realização de encontros (tira-dúvidas), com todos os PPGs, sobre o preenchimento do Coleta Capes.
	Efetivação de força-tarefa, da equipe da Propg, para análise/elaboração / disponibilização de relatório, para cada PPG, identificando erros/lacunas não detectados no preenchimento do Coleta.
	Atualização / disponibilização de painel gerencial ( <i>dashboard</i> ) para revisão das estruturas curriculares e acompanhamento da oferta de componentes dos PPGs da UFPE.  <b>Link: <a href="https://shre.ink/rQji">https://shre.ink/rQji</a></b>
	Elaboração - em parceria com a STI - de 01 instrumento de Autoavaliação Institucional dos PPGs, disponibilizando-o no SIGAA.
<b>Autoavaliação e Planejamento Estratégico</b>	Realização de encontros / orientações (presenciais e <i>on-line</i> ), com PPGs, sobre Autoavaliação, Avaliação (Capes) e Planejamento Estratégico.
	Elaboração de análises, relatórios e envio de devolutivas, aos PPGs, possibilitando a efetivação da Autoavaliação e do Planejamento Estratégico.
	Confecção / disponibilização do Guia para Elaboração de Planejamento Estratégico dos Programas de Pós-graduação da UFPE.
	Elaboração de conteúdos diversos e criação / organização de pastas virtuais, para cada PPG, objetivando estimular / facilitar a efetividade dos seus processos de Planejamento Estratégico e de Autoavaliação.
	Desenvolvimento de ferramenta (no <i>Google Sheets</i> ), possibilitando a elaboração / execução e monitoramento dos Planejamentos Estratégicos de cada PPG.
	Realização de evento, com a participação de todas as coordenações dos PPGs, apresentando-se e discutindo-se 10 ações estratégicas, delineadas pela Propg, objetivando-se aprimorar a qualidade e a expansão dos Programas, especialmente, visando a avaliação quadrienal da Capes (2021-2024).
<b>OE 5 – Consolidar e expandir a interiorização.</b>	
<b>5.1 Estimular a elaboração de projetos de cursos de Pós-graduação nos <i>campi</i> do interior</b>	
<b>Eixo</b>	<b>Iniciativa / Instrumento</b>
<b>Gestão e Sustentabilidade</b>	Orientação técnica e análise de projetos para cursos de especialização do Centro Acadêmico de Vitória (CAV).
	Orientação técnica e análise de projetos para programa de mestrado do CAV e do Centro Acadêmico do Agreste (CAA).
	Orientação técnica e análise de projeto para programa de doutorado do CAV.
	Orientação técnica e análise de projeto para programa de doutorado do CAA.
<b>OE 6 – Expandir e consolidar a internacionalização.</b>	

<b>6.1 Elaborar políticas institucionais de internacionalização</b>	
<b>Eixo</b>	<b>Iniciativa / Instrumento</b>
<b>Gestão e Sustentabilidade</b>	Estabelecimento de cotutelas de PPGs.
	Atualização de IN nº 2/2023 da CPPG, incluindo disciplinas transversais internacionalizadas.
	Publicação de editais diversos com o objetivo de fomentar a internacionalização.

**Fonte:** Propg (2023).